

**INTÉZMÉNYI
MINŐSÉGIRÁNYÍTÁSI
PROGRAM**

1. Az intézményi minőségirányítási alapjai.....	3
1.1 Helyzetelemzés.....	3
1.2 Fenntartói minőségpolitika, különösen az intézményre vonatkozó feladatok	4
1.3 Fenntartó elvárásai a helyi közoktatási rendszer működésével kapcsolatban.....	4
2. Intézményi minőségpolitika.....	8
2.1. Jövőkép.....	8
2.2. Küldetésnyilatkozat	8
3. Intézményi minőségirányítási rendszer	10
3.1. Az intézmény saját minőségcéljai	10
3.2. A partnerkapcsolatok irányítása	12
3.3. A partnerek azonosítása	14
3.4. A partnerek igényeinek nyomon követése	14
3.5. A partnerek elégedettségének mérése	15
3.6. Kommunikáció a partnerekkel	16
4. Jogszerű működés	18
5. Tervezés.....	20
6. Ellenőrzés- értékelés - mérés	21
6.1. Mérési, értékelési feladatok végrehajtása, folyamatos fejlesztés	21
7. Teljeskörű intézményi önértékelés.....	23
7.1. A teljeskörű önértékelés célja	24
7.2. A keletkezett dokumentum.....	24
7.3. A fenntartói minőségirányítási programmal való kapcsolat	24
7.4. Egyéb évenkénti értékelési, intézkedési feladatok	25
7.5. Az intézkedési terv készítése, részei	26
7.6. A minőségirányítási program nyilvánossága	26
8. A pedagógusok teljesítményértékelése	26
8.1. Az értékelési rendszer alapvonásai	26
8.2. A követelményrendszer alapjai, összetevői és az értékelés gyakorisága	26
8.3. A pedagógusok értékelésének dimenziói	27
8.4. Az értékelés céljai	28
8.5. A szervezeti teljesítmény elemzése.....	Hiba! A könyvjelző nem létezik.
9. Mellékletek.....	29
10. Legitimáció.....	40

1. Az intézményi minőségirányítási alapjai

Az Intézményi Minőségirányítási Program működtetéséért a Köznevelési törvény 54. § (1) bekezdése értelmében az intézmény vezetője tartozik felelősséggel.

Az Intézmény Minőségirányítási Programját a fenti felelősségi szabály figyelembevételével az intézmény vezetője készítette.

Intézményünkben 2004. első negyed évében kezdtük el a minőségfejlesztési rendszer kidolgozását. A rendszer bevezetését önállóan kezdtük el.

A 3/2000 (II.15) OM rendelet a köznevelés minőségbiztosításáról és a minőségfejlesztésről, valamint a többször módosított köznevelési törvény 2003. évi módosításának 40.§(10) és (11) bekezdése, az IMIP tartalmáról, - „az intézmény működési folyamatait; vezetési, tervezési, ellenőrzési, mérési, értékelési feladatok”, (12) pedig az IMIP nyilvánosságáról rendelkezett.

2004. márciusában került elfogadásra az intézményi IMIP.

A Kt. 1993. évi LXXIX. Tv. Módosításáról szóló 2003. évi LXI. Tv. 40.§10-11. bekezdése és a 2006. évi LXXI. Tv. Meghatározza, hogy az IMIP-nek tartalmaznia kell az intézményben vezetői feladatokat ellátók, továbbá, a pedagógus munkakörben foglalkoztatottak teljesítmény értékelésének szempontjait és az értékelés rendjét.

2007-ben megtörtént az IMIP felülvizsgálata és módosítása.

A 138/1992.(X.8.) Korm.rendelet 8.§ szerint az Kt. 40.§-ának (11) bekezdésében szabályozott minőségirányítási programban a teljesítményértékelési szempontok mellett meg kell állapítani az egyes szempontok értékelésekor adható maximális pontszámokat is.

2009. októberében szövegpontosítás, kiegészítések elvégzése miatt a felülvizsgálat a teljes dokumentumot érintette.

A program elfogadása előtt megtörtént az (Szülői Szervezet, Iskolaszék, alkalmazotti közösség, diákönkormányzat) érdekelt szervek véleményének kikérése.

A program a fenntartó jóváhagyásával válik érvényessé.

1.1 Helyzetelemzés

Az intézmény neve: II. Rákóczi Ferenc Általános és Magyar-Német Két Tanítási Nyelvű Iskola

Az intézmény székhelye: Miskolc Zoltán u. 5. 3532

OM azonosító: 028972

Az intézmény alapítója: Miskolc Megyei Jogú Város Önkormányzata

Az intézmény fenntartója: Miskolc Megyei Jogú Város Önkormányzata

Az intézmény típusa: általános iskola,

Az intézmény gazdálkodási jogköre: önálló gazdálkodási jogkörű.

ALAPÍTÓ hiány

1.2 Fenntartói minőségpolitika, különösen az intézményre vonatkozó feladatok

1. ÖMIP közoktatási rendszerre vonatkozó fejezete (kivonat Miskolc Megyei Jogú Város ÖMIP-jéből)

Az általános iskolai oktató-nevelő munka feladatai

a.) Képességek, részképességek fejlesztése

- a bevezető és kezdő évfolyamokon alapkövetelmény a szövegértő olvasás, írás, számtani alpműveletek elsajátítása.
- az iskolának olyan módszertani választékkal kell rendelkeznie, amely a különböző tanulási nehézségekkel küzdő tanulók számára is lehetővé teszi ennek a tudásnak a megszerzését.
- nagyon fontos követelmény az anyanyelvi kultúra, az idegen nyelv tudás, a kommunikációs készség fejlesztése, alapvető informatikai ismeretek elsajátítása.
- olyan pedagógiai módszereket kell alkalmazni, melyek a megszerzett elméleti tudás gyakorlati alkalmazását segítik.
- kiemelt feladatként kell kezelni az esztétikai készségek, finom motorika fejlesztését (rajz, ének).
- a mindennapos testmozgás feltételeinek megteremtésével biztosítani kell a fizikai és motorikus képességek fejlesztését, a tartásproblémák megelőzését.
- az első osztályokba beiskolázott hátrányos helyzetű tanulók felzárkóztatására biztosítani kell az egyéni fejlesztést.
- az általános iskola 8. osztályát elvégzett tanulóknak olyan képességekkel, készségekkel, tudással kell rendelkezniük, hogy alkalmasak legyenek középfokú iskolában folytatni tanulmányaikat.

b.) Lokálpatriotizmus erősítése

- elsősorban az anyanyelvi, történelmi ismereteiken, nemzeti ünnepeinken, évfordulókon keresztül erősíteni kell a magyarságtudatot.
- a pedagógiai programba be kell építeni olyan helytörténeti ismereteket, amelyek erősítik a lokálpatrióta szellemiséget.

c.) Környezeti nevelés, egészséges életmód

- ki kell alakítani (illetve az óvodában már korábban kialakítottá építeni) a helyes táplálkozási, higiéniai, öltözködésbeli szokásokat, valamint az egészséges életmódot megalapozó más magatartásformákat.
- meggyőző prevenció tevékenységet kell folytatni – az életkori sajátosságoknak megfelelően – az egészségkárosító szokások, szenvedélybetegségek kialakulásával szemben.
- az épített és a természeti környezet értékeinek megbecsülésére kell nevelni a tanulókat.
- az egészséges életmódra nevelés kapcsán ki kell emelni a rendszeres sportolás jelentőségét és biztosítani kell a mindennapos testmozgás, valamint a diáksportkörökben a versenyszerű sportolás lehetőségét.
- a környezeti nevelés és a testmozgás a kirándulásokon kapcsolhatók össze. Ösztönözni kell az iskolákban a kirándulások és az erdei iskolák szervezését.
- a pedagógiai program részeként megfogalmazott egészségnevelési és környezeti nevelési programban meghatározott feladatokat végre kell hajtani.

d.) Nevelési feladatok

- az általános iskolai évek alatt a tanulók – az életkori sajátosságaik és érdeklődési körüknek megfelelően – ismerkedjenek meg a demokratikus állami berendezkedéssel, sajátítsák el az ehhez tartozó alapvető viselkedésformákat.
- minden iskolában meg kell szervezni a diákönkormányzatokat és tanácsokkal, pedagógiai módszerekkel támogatni működésüket.
- fejleszteni kell az iskolai közösségekben a közösségi összetartozás érzését (osztályok), a csapatmunkára való felkészítést, a kooperációs szellemet.
- ki kell alakítani a közösségi viselkedés alapformáit a kommunikáció szabályait.
- meg kell ismerni a felnőtt társadalomhoz való kapcsolódás formáit, tartalmi elemeit.
- elő kell segíteni a megfelelő önismeret kialakítását és önbizalom megszerzését.
- a másság megismerése és helyes kezelése, az integrált oktatás bevezetése, módszertanának megismerése fontos pedagógiai feladat.

e.) Tehetség gondozás

- legyenek a tehetség azonosításhoz szükséges ismeret birtokában a pedagógusok.
- a tehetségek számára tehetség gondozó iskolai vagy városi szakkörökben, tanulmányi versenyeken, pályázatokon való részvétellel kell biztosítani a fejlődésüket.
- középiskolai továbbtanulásuk kapcsán különös figyelemmel kell kísérni sorsukat, biztosítani továbbhaladásukat; tagozatok esetén (pl. rajz, testnevelés, nyelv, stb.) a folytathatóságot.

f.) Felzárkóztatás

- az első évfolyamra való felvételt követően nagyon fontos feladat a hiányosságok feltárása és pótlása, lehetőleg a bevezető évfolyamokon.
- a felsőbb évfolyamokon is ha szükséges akár egyéni, akár csoportos formában meg kell szervezni e tevékenységet.

- meg kell oldani, hogy a tanulók előrehaladásának tervezésében segítséget jelentő, az iskolán belüli fejlődésükre vonatkozóan naprakész információk álljanak rendelkezésre. Ez tanárváltásoknál, alsó-felső tagozatos váltásnál nagy segítséget jelenthet.

g.) Gyermek- és ifjúságvédelmi feladatok, szociális hátrányok enyhítése

- az iskolák gyermekvédelmi tevékenységüket a gyermekvédelmi stratégiájukban határozzák meg.
- az iskolák az ifjúságvédelmi felelősön keresztül kötelesek rendszeres kapcsolatot tartani a Családsegítő Szolgálattal és a Gyámügyi Osztállyal .
- szükséges a veszélyeztetett gyermekek folyamatos nyomon követése, családi helyzetük ismerete.
- a védőnőkkel, civil szervezetekkel célszerű együttműködni a gyermekek családi és lakókörnyezetük megismerésében.
- a szociális támogatásban részesülő tanulók esetén figyelembe kell venni, hogy elsőbbséget élvez az étkeztetésük és ruháztatásuk.
- azon gyermekek számára, akiknek nincsenek biztosítva a nyugodt tanulás és a megfelelő étkezés feltételei, iskolaotthonos, napközis, tanulószobai csoportokat kell szervezni.
- a gyermekvédelmi feladatok megoldásába, ahol lehetséges, szükséges az iskolapszichológust is bevonni.
- az iskoláknak egészségnevelési, bűnmegelőzési előadásokat kell beépíteni programjaikba.
- az iskolában biztosítani kell a baleset- és munkavédelmi szabályok érvényesülését.

h.) Az intézmények és a szülők közötti kapcsolat

- valamennyi szülő számára hozzáférhetővé kell tenni az iskola pedagógiai programját.
- szükséges, hogy a szülői értekezleteken sor kerüljön a pedagógiai program, a közoktatási törvény szülőkre, tanulókra vonatkozó rendelkezéseinek és a házirendnek tömör ismertetésére.
- a szülőknél olyan információk birtokába kell jutniuk, hogy az iskolával, a gyermekük nevelésével, haladásával kapcsolatban építő módon tudjanak kommunikálni, akár egyéni, akár testületi formában.
- ki kell alakítani a partnerközpontú, nyitott iskolát.
- az eddigieknél is nagyobb hangsúlyt kell kapnia az általános iskolákban a tanulók pályaválasztásának. A szülőkkel való építő együttműködés egyik legfontosabb területének kell lennie.

i.) Specialitások érvényesülés a helyi programokban

- a tagozatos képzési formákat működtető iskolákban elvárható az adott területeken a színvonalas tehetséggondozó tevékenység és az azt tükröző versenyeredmények.
- a két tanítási nyelvű képzés kimenetén legalább sikeres alapfokú nyelvvizsga teljesítése a cél.

Az iskolák feladatai:

- az általános műveltség megalapozása az életkor, a sajátos nevelési igény, a fejlettség, az egyéni képességek, a szociális háttér figyelembe vételével
- egyéni adottságokhoz mért ismeretkövetítés, minden gyermeknél a legközelebbi fejlődési zóna elérésére való törekvés
- a tanulók képességeinek tudatos fejlesztése, adottságaik megismerése, önbecsülésük erősítése.
- a sérült funkciók működőképességének megfelelő módon való teljesítése érdekében a gyermek képességfejlesztése a tanulók egyéni fejlődési igényei és szükségletei szerint
- egyénre szabott tanulási módszerek és technikák kiépítése az önálló tanulás képességének kialakítása és fejlesztése céljából
- testi, lelki egészség megóvása, az egészséges életmód, egészségvédelmi technikák elsajátítása
- alapvető tanulási képességek fejlesztése, az ismeretek megszerzése a továbbtanulás érdekében
- a tanulók szociális képességeinek, viselkedésének, magatartásának formálása a teljesebb társadalmi beilleszkedés érdekében
- az általános emberi értékek megismerése, elfogadtatása, azonosulás a fejlettségnek megfelelően
- értékeink, kultúránk, szülőföldünk és népünk gyökereinek megismertetése, megbecsülése, kötődések, azonosulások kiépítése
- konfliktuskezelési technikák megismertetése, a kommunikációs képességek fejlesztése
- beilleszkedési, magatartási nehézségekkel összefüggő pedagógiai feladatok megoldása
- valamilyen tevékenységbeni tehetség felismerése, gondozása
- tartós munkavégzésre való képesség kialakítása.

Városunkban a sajátos nevelési igényű tanulók között legnagyobb arányú a tanulásban akadályozott (enyhe fokban értelmi fogyatékos) gyermekek száma.

E tanulók speciális módszerekkel történő hatékony fejlesztése rendkívül fontos annak érdekében, hogy a társadalomba való beilleszkedésük minél probléma mentesebb legyen.

- Az alapkészségek elsajátítása: az olvasás és írás, valamint számolási készség elsajátítása alsó tagozatban, megőrzése, fejlesztése felső tagozatban
- A tankötelezettség teljesítése terén eredmények javítása, hiányzások számának csökkentése, tanulók motiválása
- A tanulók neveltségi szintjének javítása
- A gyógypedagógus végzettséggel rendelkezők számának növelése
- Tanulásban akadályozott (enyhe fokban sérült) tanulók megfelelő teljesítmény mérések kidolgozása, értékelése
- Óvodai előszűrés sajátos nevelési igény kiderítésére (feladatlap + értékelés kidolgozása)
- A gyermekek vizsgálata és megfelelő iskolatípusba történő irányítása időben történjen meg

A nevelés-oktatás legfőbb célja a sajátos nevelési igényű tanulók mind teljesebb beillesztése a társadalomba, ennek érdekében hiányosságaiuk lehetőséghez mért kompenzálása, képességeik,

készségeik és ismereteik optimális fejlesztése, miközben biztosítani kell számukra a gyermek lét örömeit és a mind teljesebb emberi életre való felkészülés lehetőségét

A tankönyvek kiválasztásánál, a különböző felszerelések megválasztásánál fokozott figyelmet fordítunk a családok anyagi helyzetére, döntéseinknél figyelembe vesszük tanulóink szüleinek anyagi helyzetét. Elkészítettük a tankönyvek kiválasztásának szempontrendszerét a kompetencia-fejlesztések tükrében.

2. Intézményi minőségpolitika

2.1. Jövőkép

Mivel feladataink megvalósítása során figyelmünk középpontjában a gyermek áll, ezért tanulóinkból kiegyensúlyozott személyiség válik, akinek

- egészséges önértékelése és pozitív énképe van,
- tiszteli az életet, a természetet és az emberi jogokat,
- értéknek tekinti a tanulást, a munkát és a sportot,
- törődik saját fizikai, mentális és szociális egészségével,
- betartja a jó modor szabályait,
- a szükséges ismereteket, készségeket elsajátítja,
- használja a matematikai gondolkodást, az információs és kommunikációs technikákat,
- nyelveket tanul, hajlandó továbbtanulásra,
- képes az együttműködésre és a toleranciára.

Céljaink eléréséhez, munkánkhoz jó körülményeket teremtünk, magas szervezeti kultúrát alakítunk ki, melyben jó a közérzetünk, mert nyílt, együttműködő légkörben dolgozunk, a konfliktusokat jól kezeljük, hagyományainkat és értékeinket megőrizzük, és az átgondolt folyamatszabályozásnak köszönhetően törvényes, hatékony és szakszerű a működésünk.

2.2. Küldetésnyilatkozat

Célunk az, hogy az iskolánknak legyen saját értékrendje, mely a mindennapi gyakorlatban érvényesül. Nyújtson iskolánk biztonságos, rendezett környezetet a tanulók számára, alkalmazkodjon a tanulók fejlettségi szintjéhez. A környezetünk számára legyen világos, hogy a tanuló legfontosabb az iskolában, minden érte történik.

Halmozottan hátrányos helyzetű tanulóinkról az Integrációs Pedagógiai Rendszer bevezetése által kívánunk a jövőben gondoskodni, igyekszünk esélyt adni a lemaradóknak, és a szociális hátrányokat kompenzálni.

Az intézmény vezetősége elkötelezett az intézményi minőségpolitika mellett. Intézményünk minden dolgozójának meggyőződésévé kell váljon, hogy a fejlődés alapja a nyitottság, a partneri igényekre, elvárásokra alapozott minőségi munka, melyet megfelelő szakmai felkészültséggel, felelősséggel, tudatos együttműködéssel a pedagógiai programban közösen megfogalmazott és elfogadott értékek széleskörű kommunikálásával, közvetítésével valósítunk meg.

Arra törekszünk, hogy a diákok céltudatosak legyenek, jellemezze őket magas szintű morál. Jó eredményeket produkáljanak az alapvető készségek mérésekor. Legyen jó az iskola továbbtanulási mutatója. Az iskola nyitott legyen a szülők számára.

A korszerű továbbépíthető tudásanyag átadásával biztosítani akarjuk a humanista emberképnek megfelelő személyiség formálásának legátfogóbb feladata mellett, a változatos tanórán kívüli tevékenységrendszer is. Célunk az, hogy intézményünk, mint élettér, a tanulók cselekvő részvételével biztosítsa az értelmi, a testi, a lelki, a jellembeli és szociális fejlődést.

Legfontosabb feladatunknak tekintjük, hogy oktató-nevelő munkánkkal szilárd alapokat teremtsünk a továbbtanuláshoz, hogy nyitottá, fogékonyra tegyük a gyermekeket az értékek befogadására, s kreatívvá a megszerzett ismeretek és készségek alkalmazásában. Továbbá, hogy az iskolánk személyi és tárgyi környezetével, minden tevékenységével szolgálja azoknak az ismereteknek, beállítódásoknak, szokásoknak és értékrendnek a kialakulását.

Minőségi céljainknak való megfelelés biztosítja a folyamatos fejlődést a szervezetben és a pedagógiai munkában egyaránt. Ennek eredménye, hogy pedagógiai programunk alapelvei és céljai egyre magasabb szinten valósulnak meg.

Értéket közvetítünk

Az iskolai nevelés elsősorban a tanítás-tanulás folyamatában és a tanórán kívül valósul meg. A fejlesztés nem képzelhető el a tanulók aktív közreműködése nélkül a tanulók aktivizálása érdekében arra törekszünk, hogy azonosuljanak az oktatási, nevelési célokkal, s megfelelő motivációval, folyamatos megerősítéssel biztosítjuk feladatvállalásukat.

A gyermekközpontúság munkánk sarokköve

A pedagógia feladatát abban látjuk, hogy a tanulót képessé tegyük a feladatok megoldására. Hisszük, hogy minden ép tanuló képes a tanulási feladatokat megoldani, ha azok a meglévő ismereteire épülnek, ha rendelkezik a megoldásukhoz szükséges idővel, ha egyénre szóló segítséget kap. Az esélyegyenlőtlenség megszüntetésének útja az egyéni különbségekhez való alkalmazkodás.

A tanulást segítjük, önállóságra nevelünk, segítjük a személyiség fejlődését

Az iskolában arra készítjük fel a tanulókat, hogy folyamatosan képesek legyenek új további ismeretek, képzettség megszerzésére, az egész életen át való tanulásra. Az önálló tanulást a tanulási technikák elsajátításával alapozzuk meg. Felértékelődik az egyén tanulási kompetenciájának fejlesztése, mert az emberi cselekvőképesség az egész életen át tartó tanulás folyamatában formálódik. Alapvető feladatunk van abban, hogy a diákok megszerezzék azokat a kulcskompetenciákat, amelyek elengedhetetlenek a változásokhoz való rugalmas alkalmazkodáshoz, a változások befolyásolásához, saját sorsuk alakításához, a személyes boldogulásához és fejlődéséhez, az aktív állampolgári léthez, a társadalmi beilleszkedéshez és a munkához.

Célunk, hogy IKT alapú módszerek bevezetésével olyan konstruktív pedagógián alapuló tanulás - tanítási módok, módszerek kerüljenek bevezetésre, melyek segítik az önálló tanulást, az életre nevelést és alapvető kompetenciák kialakulását.

Az IKT eszközök alkalmazása segítheti az egyénre szabott tanulási követelmények érvényesülését, a differenciált tanulásszervezési eljárások elterjedését, valamint a hatékony és önálló tanulás kialakulását.

3. Intézményi minőségirányítási rendszer

3.1. Az intézmény saját minőségcéljai

Az intézmény saját minőségcéljait a következő szerkezetben, összefüggésben határozza meg:

- minőségcél,
- minőségcélhoz kapcsolódó sikerkritérium,
- indikátor,
- minőségcél megvalósításához ellátandó feladat,
- a megvalósítás időpontja.

Szervezeti minőségi célok

Cél	Sikerkritérium	Idő	Indikátor
Nyitottság a szakmai elméleti és gyakorlati fejlődés iránt	könyvtár állományának bővítése szakmai kiadványokkal, módszertani továbbképzések csoportterősítő tréningek (nyelvek, informatika, Meixner módszer)	folyamatosan	A könyvtár szakmai beszerzéseire fordított összeg, a kölcsönzések gyakorisága – külső és belső előadók száma, konferencián való részvétel, új ismeretek, eljárások beépítése az iskolai folyamatokba
A tanulók képességeinek, lehetőségeinek fejlesztése	Tehetséggondozás rendszerének kialakítása Nyelvi kommunikációs képességeik fejlesztése Tanulásban akadályozott és SNI-s gyerekek integrálása, egyéni képességeiknek megfelelő általános műveltség megalapozása Művészeti lehetőségek bővítése Megfelelő mérőeszközök alkalmazása	Évente és félévente	A tehetséggondozó team kijelöli a célokat, tanulókat Különböző nyelvek közül választási lehetőség Egyéni fejlesztési terv alkalmazása SNI-s gyerekeknél. Differenciált, az állapotuknak megfelelő segítségnyújtás a képességek fejlődéséhez. További tanszakok tervezése Munkaközösségek a mérőeszközökben megegyeznek
A viselkedéskultúra fejlesztése, ennek részeként a jó kommunikációs képesség kialakítása	Drámajáték iskolai szinten Kreatív versenyek Báb- és színházlátogatások iskolarádió rendszeres megjelenése	folyamatosan	Szereplési lehetőségek a drámacsoportok, kreatív csapatok részére Az előadásokon részt vettek száma Az iskolarádió napi működése
Működő partnerkapcsolatok	Szülői értekezletek, fogadóórák Családlátogatások Iskolaszéki értekezletek A Szentkirályért	folyamatosan	Szülői értekezletek, fogadóórák látogatottsága Szülői részvétel az iskolai rendezvényeken Az alapítványi

	Közalapítvánnyal együttműködési program kialakítása		támogatások felhasználása Szakmai kapcsolatok alakítása
Rendszerszemlélet kialakítása, az intézményi folyamatok szabályozása	A stratégiai tervezési folyamat Az intézményi önértékelés, - a partneri kapcsolatok A külső, belső képzések A beiskolázás A kimenet vizsgálata	Egy tanév	A működő folyamatokkal kapcsolatos elégedettségi mérések eredménye A beiskolázott tanulók száma A 9. évfolyamosok félévi és év végi eredményeinek elemzése

Célunk, hogy segítsük az iskola alapidokumentumaiban megfogalmazottak hatékony megvalósulását. Ennek tükrében az eredményeink:

Terület	Eredmény
1. Nevelés- oktatás	<ul style="list-style-type: none"> ➤ A tanulásszervezés jelölése a tanmenetekben. ➤ Differenciált házi feladatok. ➤ Egységes értékelési rendszer kialakítása/szöveges értékelés/. ➤ Helyi mérések, melyek felkészítenek az országos mérésekre.
1.1. Kreatív, élményszerű pedagógiai tevékenység	<ul style="list-style-type: none"> ➤ Differenciált óravezetés. ➤ Kooperatív, project és drámapedagógiai módszerek gyakoribb alkalmazása. ➤ Továbbképzések módszertani kultúrából: SDT, kompetencia alapú képzés/HEFOP 3.1.3/05/ ➤ Internet használata. ➤ Digitális eszközök alkalmazása.
1.2. Egyéni bánásmód	<ul style="list-style-type: none"> ➤ Integrált nevelés-oktatás. ➤ Együttműködés a logopédusokkal. ➤ Egyéni fejlesztési tervek készítése /fejlesztő pedagógus/. ➤ Tehetséggondozás. ➤ Felzárkóztatás. ➤ Kulturális hátrányok csökkentése.
2. Egészséges életmódra nevelés	<ul style="list-style-type: none"> ➤ Mozgásos percek a napköziben. ➤ Mindennapos testnevelés a tanórákon. ➤ Tömegsport, sportszakkörök, edzések. ➤ Versenyeztetés. ➤ BÜFÉ kínálata. ➤ Csoportközi foglalkozások.

	<ul style="list-style-type: none"> ➤ Prevenációs nap.
3. Egyenletes munkamegosztás a pedagógusok között	<ul style="list-style-type: none"> ➤ A kéthavi időkeret bevezetésével jobban aktivizálhatók a kollégák.
4. Gyermekvédelmi munka	<ul style="list-style-type: none"> ➤ Hatékony együttműködés a gyermekvédelmi felelőssel. ➤ Szakmai segítségnyújtás.
5. Esztétikus külső-belső környezet	<ul style="list-style-type: none"> ➤ Együtt a szebb iskoláért. ➤ 1 hónap, 1 osztály. ➤ DÖK ötletek, eszközök.
6. Munkaközösségek hatékony működése	<ul style="list-style-type: none"> ➤ Munkatervek készítése. ➤ Munkaközösségi összejevetelek. ➤ Egymástól tanulás. ➤ Házi bemutató foglalkozások.
7. Szervezeti kultúra	<ul style="list-style-type: none"> ➤ Tantestületi kirándulás megszervezése. ➤ Hagyományteremtő rendezvények.
8. Partnerkapcsolatok	<ul style="list-style-type: none"> ➤ Az óvónők látogatása az 1. osztályokban. ➤ Mérési eredmények értékelése.

Az elemzések tapasztalatai alapján intézményünk minőségi céljai és az azokból következő feladatok:

Fenntartó által megfogalmazott feladatok	Minőségpolitikai célok	Sikerkritériumok várható eredmények	Módszerek, eljárások	Felelősök, közreműködők
Fordítsanak kiemelt figyelmet a hátrányos helyzetű tanulók felzárkóztatására, illetve a tehetséggondozásra, az e célokat elősegítő programok minél hatásosabb végrehajtására, a tanulók személyiségének fejlesztésére.	Minden évben biztosítjuk a tehetség gondozó szakkörök működését és a korrepetálás lehetőségét A konstruktív pedagógia megjelenése az órákon	Egyéni tanulási út biztosítása, versenyeken eredményes szereplés	Differenciált, egyéni személyiség és készségfejlesztés tanórán és tanórán kívül - szakkörök, önképzőkörök	Osztályfőnökök, szaktanárok, napközis nevelők
Érjék el, hogy az iskolák végzős tanulói birtokában legyenek a továbbtanulás igényének és képességének, ill. minél jobb eséllyel indulhassanak a középfokú továbbtanulás útján.	Minden tanuló legyen képes hatékonyan kommunikálni írásban és szóban.	Továbbhaladáshoz szükséges alapismeretek, alapkészségek megfelelő szintű alkalmazása	Tanulási módszerek tanítása; csoportbontásban történő oktatás, nívócsoportos oktatás a nyelvi órákon	Tanítók, napközis nevelők, szaktanárok

Biztosítsák a működési körzetből érkező gyermekek, tanulók felvételét, illetve elhelyezését, valamint életkori sajátosságainak megfelelő nevelésüket és oktatásukat	Célunk, hogy az intézmény működése teljes mértékben feleljen meg a közoktatási törvényben és egyéb jogszabályokban meghatározott feltételeknek	Tanulói továbbhaladás, átjárhatóság biztosított Igazolt és igazolatlan hiányzások számának csökkenése	A gyengébb képességűek egyéni fejlesztése Szoros együttműködés a szülőkkel, fogadó óra, szülői értekezletek családlátogatás	Igazgató, osztályfőnökök
Fordítsanak kiemelten figyelmet a gyermekek, tanulók testi és lelki állapotának javítására, a rendszeres tisztálkodásra, a ruházat, a környezet rendben tartására, ápolására.	Az intézményben folyó nevelő-oktató munka feleljen meg a pedagógiai programban rögzített előírásoknak.	Az otthoni és az iskolai normák közelítése Környezettudatos magatartás	Szülők, védőnő bevonása Egészségnap szervezése	Tanítók, napközis nevelők, szaktanárok osztályfőnökök
Kísérjék figyelemmel az általános iskolai tanulók számára szervezett versenyeket, vetélkedőket, s lehetőségeik maximális kihasználásával vegyenek részt e programokon.	Tanulóinknak legalább 10%-a szerepeljen eredményesen – azaz jusson tovább vagy érjen el 1–10. helyezést – különböző szintű tanulmányi, sport vagy egyéb versenyeken minden tanévben.	Készségek, képességek felismerése Megfelelő motiváció	Tehetséggondozás, differenciálás a tanítási órákon és tanórán kívül	Tanítók, napközis nevelők, szaktanárok osztályfőnökök
Fordítsanak figyelmet az osztálytermek, illetve az iskolai környezet esztétikájára, otthonosabbá tételére, valamint e környezet védelmére	Az intézményben folyó egészségnevelés és környezeti nevelés feleljen meg az egészségnevelési és környezeti nevelési programunkban rögzített előírásoknak.	Megismertetni és elfogadtatni a tanulókkal a szabályokat	Tananyagba beépítve Tanulmányi kirándulás céltudatos tervezése	Tanítók, napközis nevelők, szaktanárok osztályfőnökök

3.2. A partnerkapcsolatok irányítása

A partnerkapcsolatok irányítása összességében az intézményvezető feladata.

Az intézményvezető utasítása alapján a partnerkapcsolatok jellegének megfelelően további személyek is részt vesznek az irányításban.

A partnerkapcsolatokat egyértelműen az intézményvezető irányítja:

- a fenntartó és az intézmény,
- az alkalmazottak és az intézmény vonatkozásában.

Az intézmény szülőkkel, tanulókkal való partnerkapcsolatának irányításában jelentős szerepet vállal:

- a pedagógus munkaközösség, valamint
- a pedagógus.

A partnerkapcsolatok irányítási tevékenység magában foglalja:

- a partnerek azonosítási folyamatát,
- a partnerkapcsolat sajátosságainak ismeretét,
- a partnerkapcsolat fejlesztési irányának meghatározását,
- a partnerkapcsolat fejlesztése érdekében teendő igényfelmérések rendszerének kialakítását és működtetését,

- a partnerek elégedettsége mérési feladatainak irányítását, szervezését,
- az igények megismerését, az elégedettség mérését, illetve az egyéb tájékoztatást segítő kommunikációs rendszer kidolgozását és működtetését.

3.3. A partnerek azonosítása

Az intézmény folyamatos feladatának tartja partnerei azonosítását. A partnerek azonosítása érdekében rendszeresen felülvizsgálja azokat, mely személyekkel, csoportokkal, intézményekkel jelentős kapcsolatban van.

Az Intézmény partnerei a következők

- a fenntartó,
- az intézmény alkalmazottjai,
- az intézmény tanulói,
- az intézmény tanulóinak szülei,
- Óvoda,
- intézmények, melyek fogadják a végzett tanulóinkat,
- további intézmények, szervek:
 - Pedagógiai Intézetek,
 - Nevelési Tanácsadó,
 - Családsegítő Szolgálat,
 - Védőnői szolgálat.

3.4. A partnerek igényeinek nyomon követése

A partnerek igényeinek nyomon követése érdekében gondoskodni kell az igények

- megismeréséről,
- a megismert igények rendszerezéséről, értékeléséről,
- összesítéséről, elemzéséről.

A megismert igényekről - ha az csak szóbeli közlésből ismert - feljegyzést kell készíteni az igények dokumentálása céljából.

Az igényeket azok jellege alapján csoportosítani kell:

- az igénylők csoportja, valamint
- az igény tartalma szerint.

Kérdőíves felmérést adott területre vonatkozó igények felmérésére lehet összeállítani (pl.: nyelvtanulási igény, szakkör igény stb.).

A kérdőív annak jellegétől, céljától függően lehet anonim és nem anonim.

A kérdőíves igényfelmérés esetében gondoskodni kell

- a megfelelő kérdőívek elkészítéséről (figyelembe véve a kérdőív készítés és összeállítás általános szabályait),
- a kérdőívek begyűjtéséről,
- a kérdőívek kiértékeléséről,
- a kiértékelést követően az összesítésről,
- vizsgálni kell azt, hogy a jelzett igények:
 - hogyan viszonyulnak az önkormányzat minőségirányítási programjához,
 - hogyan illeszkednek az intézmény minőség céljaihoz,
 - mennyire reálisak, teljesíthetőek rövid-, közép- és hosszútávon,

- milyen feladatokat kell ellátni ahhoz, hogy az igények teljesíthetők legyenek,

Az igények összesítéséről, értékeléséről tájékoztatni kell a partneri kört.

Az igényekkel kapcsolatos fenti feladatok ellátásáról feljegyzéseket kell készíteni.

3.5. A partnerek elégedettségének mérése

A partnerek elégedettségének mérése kiemelten fontos, mivel a Minőségirányítási Program legfőbb célja az, hogy a partnerek elégedettek legyenek az intézmény működésével.

A partnerek elégedettsége különböző módon mérhető le:

PARTNERAZONOSÍTÁS, PARTNERI IGÉNY- ELÉGEDETTSÉGMÉRÉS ELJÁRÁSRENDJE

IDŐ	LÉPÉSEK	ERŐFORRÁSOK	MÓDSZER	FELELŐSÖK	KELETKEZETT DOKUMENTUM
10 nap	Közvetlen és közvetett partnerek azonosítása, partneri lista súlyozása, véglegesítése. Partneri kommunikációs tábla elkészítése.	Meglévő partneri adatok, adatbázis	Cédulázás, súlyozás	Támogató csoport vezetője	Partneri kommunikációs lista
1 nap	Eljárásrend készítése a partneri kommunikációs tábla készítéséről.	Belső feljegyzések, munkanapló, jegyzőkönyvek	Dokumentálás	Támogató csoport egy tagja	Eljárásrend a partneri kommunikációs tábla készítéséről
5 nap	Igény és elégedettségmérés módszereinek kiválasztása, mintavételi eljárás meghatározása, a felmérés tartalmi szempontjainak meghatározása.	Szakirodalom, saját szempontmátrix	Dokumentumok, szakirodalom tanulmányozása	Támogató csoport	A felmérés módszerei, tartalmi szempontjai
15 nap	Mérőeszközök elkészítése, próbamérés	Papír, sokszorosító, diktafon, a mérést végző személy	Sokszorosítás, interjú vagy beszélgetés	Támogató csoport két tagja	Mérőeszközök
2 nap	A partneri igény és elégedettségmérés gyakoriságának meghatározása, a mérés munkatervének összeállítása	Partneri kommunikációs tábla, eljárásrendek	tervezés	Támogató csoport vezetője, egy tagja	Módszertani tábla
20 nap	Az igény- és elégedettségmérés elvégzése	Mérést végző személyek, mérőeszközök	Interjú vagy kérdőív vagy beszélgetés	Támogató szervezet	Kitöltött kérdőívek, jegyzőkönyvek
15 nap	Igény- és elégedettségmérés feldolgozása, az eredmények összegzése	Összesített kérdőívek, Diagramok, táblázatok, intézményi stratégiai tervek, dokumentumok	Számszerűsítés, összehasonlítás az intézményi célokkal	Támogató csoport, intézményvezető	Összehasonlító ábrák, szöveges értékelések
	Összefoglaló	Összesített mérési	Összefoglaló		Írásos

15 nap	elkészítése a mérési eredményekről. Problémakatalógus készítése, partnerek tájékoztatása az eredményekről.	eredmények	készítése, listázás, összehasonlító elemzés		összefoglaló, problémakatalógus
--------	---	------------	---	--	------------------------------------

A PARTNERI IGÉNY- ÉS ELÉGEDETTSÉGMÉRÉS MÓDSZERTANI TÁBLÁJA

Partnerek	A partneri igény felmérések módja	A mintavétel szabályai	Az elégedettség és igénymérés és gyakorisága	A mérést végző személyek	A tájékoztatás módja
Intézmények vezetői, dolgozói	Személyes interjú (előre összeállított kérések alapján)	Óvodavezetőt, óvónőket, iskolaigazgatót, műv.ház dolgozóit megkérdezzük	2 évente	Támogató csoport tagjai	Vezetői értekezleten szóbeli értékelés
Fenntartó	Személyes interjú (előre összeállított kérések alapján)	Teljes körű mintavétel	Alkalm-szerűen	Tcs két tagja	Feldolgozás után levélben tájékoztatás
Belső munkatársak	Kérdőíves felmérés vagy csoportos interjú	Teljes körű mintavétel	2 évente	Tcs három tagja	Munkatársi értekezleten szóbeli tájékoztatás
Tanulók és szülei	Kérdőíves felmérés	Teljes körű mintavétel	2 évente	Tcs tagjai, osztályfőnökök	Szóbeli tájékoztatás

(A partneri elégedettséget mérő felmérő lapok az IMIP mellékletét képezik.)

3.6. Kommunikáció a partnerekkel

A partnerekkel való kommunikáció területén megkülönböztetünk:

- belső kommunikációt, valamint
- külső kommunikációt.

A belső kommunikáció során az intézmény szabályozza azokat a folyamatokat, melyek a partnerekkel való kommunikációját meghatározzák:

- a hatékony napi működését,
- az információszükségletet és az informálandók körét,
- a kommunikációs kapcsolatokat,
- a kommunikációban érintettek feladatát, tevékenységét.

A külső kommunikáció általában irányított kommunikáció, melynek során cél az intézmény népszerűsítése, az eredmények, elért sikerek ismertté tétele.

A partnerekkel való kapcsolattartás rendjét szabályozza az *SZMSZ és a Házi rend* is.

A kommunikációs folyamatok partnersoportonként eltérőek lehetnek.

A fenntartó és az intézmény kommunikációjának sajátosságai:

- szoros, rendszeres kapcsolatot kell tartani a minőségirányítási programhoz kapcsolódva, mely kommunikáció intézmény oldaláról történő irányítása az intézményvezető feladata,
- a költségvetési gazdálkodás során szoros kapcsolatot kell tartani, különös tekintettel a minőségcélok elérését célzó költségvetési tervezésre, a teljesített beszámoló és a megvalósuló célok értékelésére. A kommunikációban részt kell vennie az intézményvezetőnek.
- a fenntartónak és az intézménynek szükség esetén többlépcsős tárgyalást kell tartani akkor, ha az önkormányzati minőségirányítási programban és az intézmény minőségirányítási programjában meghatározott minőségcélok elérése költségvetési nehézségekbe ütközik, s megvalósításához átcsoportosításra, forrásbevonásra van szükség. Ez esetben biztosítani kell azt, hogy a kommunikáció a két fél között arra irányuljon, hogy a problémára kedvező megoldást találjanak mindkét fél számára.
- kapcsolattartás a jegyzővel és a szociális előadóval a HHH gyermekek felmérésére vonatkozóan.

A tanulókkal, tanulócsoportokkal való kommunikáció sajátosságai:

- a tanulókkal való kapcsolattartás rendjét az intézményvezető irányítása alapján közvetlenül az osztályfőnökök, pedagógusok biztosítják,
- az intézményvezető rendelheti el az iskola tanulóira, egyes tanulóközösségeire kiterjedő szóbeli felméréseket, írásbeli kérdőív kitöltéseket,
- az osztályfőnökök, tanárok saját szakmai, pedagógiai tevékenységük lemerésére, támogatására önállóan is kezdeményezhetnek kommunikációt,
 - a diákönkormányzattal kapcsolatos kommunikáció keretében a diákönkormányzatot segítő pedagógus támogatja a diákokat a jogaik érvényesítésében,
- a diákönkormányzat döntéseit, javaslatait az intézményvezetés figyelembe veszi,
- a pedagógusok segítik az iskolaszék működését, s azt, hogy az elláthassa a feladatait.

A tanuló szüleivel való kommunikáció sajátosságai:

- a szülőkkal való kapcsolattartás a Szülői Szervezet révén az intézményvezető feladata,
- a Szülői Szervezet és az intézmény kapcsolatában fontos tényezők, hogy
- a Szülői Szervezet megkapjon minden olyan intézményi, központi jogszabályi és helyi szabályozási információt, melyek a tevékenységéhez szükségesek,
- a Szülői Szervezet döntéseit, javaslatait az intézményvezetés figyelembe vegye, felhasználja,
- a szülők a fogadóórákon szabadon teremthetnek kapcsolatot a pedagógusokkal,
- a szülői értekezleteken a pedagógus tájékoztatja a szülőket a gyermekek közösségét érintő fontosabb eseményekről, tevékenységekről, s lehetőséget ad arra, hogy a szülők a tanulóközösséggel kapcsolatban észrevételeket, javaslatokat tegyenek,

- nyílt napokon, illetve az iskola rendezvényein lehetőség van a további kapcsolatteremtésre, kommunikációra,
- a családlátogatások rendszere a pedagógusok számára ad lehetőséget arra, hogy személyes kapcsolatba kerüljenek a szülőkkel, megismerjék a gyermek életkörülményeit, s ezzel a szakmai pedagógiai feladatukat adott gyermek vonatkozásában jobb minőségben tudják ellátni,
- esetmegbeszélések az IPR-ben résztvevő tanulók szüleivel, rendszeres családlátogatások az egyéni törődés keretében.

A partnerintézményekkel való kommunikáció azzal az intézménnyel, amelyből a gyermekek érkeznek, s azzal az intézménnyel, amelyekben a gyermekek továbbtanulnak a következő sajátosságokat mutatják:

- folyamatos kapcsolatot kell tartani a fogadó intézmény gyermekekkel szembeni elvárásairól,
- gondoskodni kell visszajelzésekről, hogy a gyermekek mennyiben felnek meg az intézményi elvárásoknak, melyek azok a területek, melyekre a későbbiekben nagyobb hangsúlyt kell fektetni.

4. Jogszerű működés

Az 1993. évi többször módosított LXXIX. törvény a közoktatásról 54.§ (1) értelmében:
 „A közoktatási intézmény vezetője felelős az intézmény szakszerű és törvényes működésért...”

A folyamatos törvényes működés feltételezi a vezetőség részéről naprakész ismeretek meglétét a szakmai, munkáltatói és pénzügyi területeken. Ennek érdekében a vezetés feladata a törvényi változások folyamatos figyelése, az intézményre vonatkozó jogszabályok és rendeletek értelmezése, archiválása, továbbá a hozzáférés biztosítása minden dolgozó részére.

Jogszerű törvényes működés	Ki végzi?	Milyen eszköz által?	Milyen módszerrel?	Mikor?	Hol?
Jogszabály változások figyelése	intézményvezető	Alapító okirat SZMSZ Házirend IMIP	Dokumentáció-elemzés, továbbképzésen, előadáson való részvétel	Aktuálisan, a közlöny megjelenését és törvényi változást követően	A vezetői irodában

Belső ellenőrzések a törvényesség jegyében	intézményvezető és helyettes	Tanügyi dok: - Mulasztási naplók, - Helyettesítési napló, - Törzskönyv Eszközjegyzék Munkáltatói dok.: - Besorolások - Továbbképzési terv	Dokumentáció elemzése, értékelése	tanügyi dokumentumok évente Eszközjegyzék évente Munkáltatói dokumentumok évente	A vezetői irodában, titkárságon
		Balesetvédelmi szabályzat	Bejárás	Balesetvédelem évente	Az iskola területén, mindenhol

PARTNER	KIHEZ FORDULHAT	HOGYAN	ELVÁRT VÁLASZ
Gyerek	Tanár, tanító, nevelő, of	Szóban	Meghallgatás, válasz
	DÖK	Szóban	Meghallgatás, válasz
		Írásban	Írásban
	Igazgató	Szóban	Meghallgatás, válasz
		Írásban	írásban

PARTNER	KIHEZ FORDULHAT	HOGYAN	ELVÁRT VÁLASZ
Szülő	Tanár, tanító, nevelő, of	Szóban	Meghallgatás, válasz
	Munkaközösség-vezető vagy tagozatvezető	Szóban	Meghallgatás, válasz
		Írásban	Írásban
	Igazgató	Szóban	Meghallgatás, válasz
		Írásban	írásban
	Művelődési Iroda	Szóban	Meghallgatás, válasz
		Írásban	Írásban

PARTNER	KIHEZ FORDULHAT	HOGYAN	ELVÁRT VÁLASZ
Pedagógus	Munkaközösség-vezető vagy tagozatvezető	Szóban	Meghallgatás, válasz
		Írásban	Írásban
	Igazgató	Szóban	Meghallgatás, válasz

		Írásban	írásban
	Művelődési Iroda	Szóban	Meghallgatás, válasz
		Írásban	Írásban

(A táblázat csak az oktatási intézményre és annak közvetlen irányítójára vonatkozik.)
Minden tanév elején a szülőkkel és a gyerekekkel közölni kell, milyen ügyben kit kereshetnek. Ennek módja a Partneri kommunikációs tábla, amelyet elhelyezünk az iskola falijútságján és közzéteszünk a honlapon.

(A belső ellenőrzési terv az IMIP mellékletét képezi.)

5. Tervezés

Stratégiai tervünk a minőségpolitikában és a pedagógiai programban (melynek része a helyi tanterv) szerepel.

Intézkedési tervet készítettünk minőségbiztosítási rendszerünk kiépítésekor középtávú terveink megfogalmazására.

Humánerőforrás fejlesztésére szolgáló tervünk a továbbképzési terv, melynek megvalósítására folyamatszabályozást készítettünk. 5 évenként továbbképzési tervet s ehhez minden márciusban beiskolázási tervet fogadunk el (melyet tanév elején kiegészítünk, módosítunk)

Minden tanév elején **munkatervet** fogadunk el; ennek részeként minőségfejlesztési munkánk éves tervét és a korrekciós tervet is,

tantárgyfelosztást és órarendet a legtöbb jogos igény figyelembe vételével készítünk, benne az integrációt segítő foglalkozások kiemelten, s a hhh tanulók részvétele;

helyi tantervünk alapján minden tantárgyhoz és az osztályfőnöki munkához **tanmeneteket** készítünk; a munkaközösségek tanév elején szintén munkatervet készítenek.

Költségvetésünket a fenntartó által biztosított keret és a nevelőtestület véleményének összhangba hozásával készítjük el.

Munkatervet készítünk a 3/2002 (II.15.) OM. Rendelet 4. § alapján **minőségfejlesztési** munkánk tervezésére is. E munkaterv értékelése alapján a hosszú távú, stratégiai célú tervek beépítésével végezzük pedagógiai programunk esetleges korrekcióját, a rövid távú célok, aktuális feladatok pedig iskolai éves munkatervünkbe épülnek be.

AZ INTÉZMÉNY MŰKÖDÉSÉNEK TERVEZÉSI RENDSZERE

A pedagógiai munka szabályozása:	A szervezeti működés szabályozása:
	SZMSZ

Minőségirányítási program	Munkáltatói feladatok	Gazdálkodási feladatok
Vezetői pályázat	Munkavédelmi szabályzat Selejtezési, leltározási szabályzat Közalkalmazotti szabályzat Pénzkezelési szabályzat Iratkezelési szabályzat Tűzvédelmi szabályzat Szabadságolási terv	Költségvetés tervezése Egyéb gazdálkodási tervek
Továbbképzési terv Éves munkaterv		
Belső ellenőrzési terv		
Az intézmény önértékelése, teljesítményértékelés		
Fenntartói ellenőrzések		

6. Ellenőrzés- értékelés - mérés

- a Kt 80, 82, 102, 104, 107. § szerint történik.

A **fenntartó** ellenőrzési tervét, törvényességi, szakmai és a pénzügyi ellenőrzések rendjét az ÖMIP tartalmazza.

Az ÖMIP-ben megfogalmazott kritériumok alapján folyamatos adatgyűjtést végzünk. A fenntartó elvárásának megfelelően **átfogó önértékelést** (beszámolót) tartunk a képviselő-testület ülésén.

Belső ellenőrzési szabályzatunk gazdálkodási folyamatok ellenőrzésére készült. Tartalmazza a személyi anyagok és a tanügyigazgatás dokumentumainak ellenőrzését is, valamint a nem közoktatás-specifikus ellenőrzések előkészítését (önellenőrzés módját). Ez alapján minden tanévre ellenőrzési tervet készít az igazgató.

Az iskolában folyó **nevelő-oktató munka ellenőrzési-értékelési rendszerének** kidolgozását elvégeztük. Az igazgató, valamint a helyettesek és a munkaközösségek vezetői ellenőrzési és látogatási tervei nyilvánosak, a tervezést, döntést, adatgyűjtést, pedagógusok szakmai értékelését segítik elő. Feltárják, hol tartunk folyamataink megvalósításában. Évente az előző évvel összehasonlítjuk a mutatókat és a kritériumok teljesülését összevetjük a pedagógiai programban, házirendben, IPR programban leírtakkal; ha szükséges a kudarc okait elemezzük, sikeres teljesülés esetén pedig megerősítést végzünk (folyamatokat szabványosítjuk). A dokumentációt karban tartjuk

Minőségfejlesztési munkánk ellenőrzése pedig a PDCA ciklus alapján történik, a folyamatszabályokban leírt ütemezés szerint. A folyamatokat is és a szolgáltatás minőségét (eredményeket) is ellenőrizzük.

6.1. Mérési, értékelési feladatok végrehajtása, folyamatos fejlesztés

A fenntartó indikátorokat fogalmazott meg ÖMIP-jében, melyek alapján hatékonyságunkat értékeli.

Az intézményi működés hatékonysága vizsgálatának indikátorai, mutatói:

- férőhely kihasználtság,
- osztályok csoportok átlagléttszáma,
- pedagógusok alapidiplomán kívüli végzettsége, szakképzettsége,
- tanulói egyéni eredményesség,
- tanulmányi és sportversenyek, ,
- beiskolázási, továbbtanulási és elhelyezkedési mutatók,
- beilleszkedési, magatartási nehézségek kezelése, büntetések, fegyelmi ügyek jellege, dicsérek, jutalmazások száma,
- felzárkóztatásra fordított időkeret, résztvevő tanulók száma, valamint bukások száma,
- gyermek és ifjúságvédelmi tevékenység kapcsán tett intézkedések jellege és száma, továbbá hiányzások mértéke,
- elmaradt és szakszerűtlenül helyettesített órák száma,
- lemorzsolódások, év közben érkezők száma,
- bejárók száma és ennek változása,
- klientúra vizsgálat során felmért szülői elégedettség.

Mindezen mutatók összegzése mutat egyfajta – az önkormányzat által priorizált – működési hatékonyságot.

Eredményességünket pedig a következők alapján értékeli:

Pedagógiai szakmai szolgáltatást ellátó intézmény által végzett mérések (országos),

Szakértő által készített vélemény,

Intézményi beszámoló (tanév végi, valamint átfogó önértékelés),

Iskolaszék véleménye.

A tanév végi beszámolót az igazgató készíti el, július 1-ig küldi be, s benne elsősorban az éves munkatervben meghatározott feladatok megvalósítását értékeli.

Átfogó önértékelést pedig 3 évenként készíti, február végéig nyújtja be az önkormányzathoz .

Az intézmény önértékelését az alábbi kiemelt szempontok alapján készíti el:

- a nevelő, oktató munka általános tevékenysége,
- minőségirányítási rendszer működtetéséhez kapcsolódó tevékenységek,
- a nevelő, oktató munka személyi, továbbá tárgyi feltételei (eszközök, felszerelések, épületek),
- tehetség, képesség kibontakoztatását segítő pedagógiai tevékenység, versenyeredmények,
- beilleszkedési, magatartási nehézségek korrekciójával összefüggő pedagógiai tevékenység,
- felzárkóztatással, esélyegyenlőség biztosításával összefüggő tevékenység,
- gyermek- és ifjúságvédelemmel kapcsolatos tevékenység,
- kapcsolattartás az iskolában működő szervezetekkel,
- a tanulókkal kapcsolatos fegyelmi eljárások, jutalmazások,
- statisztikai adatok: létszámok, hiányzások, érettségi vizsgaeredmények, továbbtanulási mutatók.

A fenntartó értékeli a gyermek- és ifjúságvédelmi tevékenységet, valamint a tanuló- és gyermekbalesetek megelőzésére tett intézkedéseket, melyek során a következő szempontokat veszi figyelembe:

- intézményi kötelezettségek teljesítése a gyermek- és ifjúságvédelemmel kapcsolatban,
- gyermek- és ifjúságvédelmi felelős munkájához szükséges feltételek biztosítása,
- a gyermek- és ifjúságvédelmi felelős tevékenysége,
- az intézmény pedagógusainak közreműködése,

- Családsegítő- Gyermekjóléti Szolgálattal való együttműködés,
 - szenvedélybetegségek megelőzése és kábítószer ellenes program keretében végzett tevékenység,
 - kijelölt dohányzóhely kialakítása,
 - szociális hátrányok enyhítését segítő tevékenység,
 - tanulói mulasztással kapcsolatos tevékenység,
 - hátrányos megkülönböztetés tilalmának alkalmazása,
 - továbbtanulási, pályaválasztási tanácsadás rendszere, illetve
 - házi rend védő-óvó előírásai, és azok betartása,
 - SzMSz-ben szabályozott feladatok a gyermek- és tanulóbalesetek megelőzésére, és azok betartása, ellenőrzése,
 - a gyermekek, tanulók felkészítése a baleset megelőzésére,
 - technikai eszközök, gépek használatával kapcsolatos előírások betartása,
 - nyilvántartási dokumentumok,
 - gyermek- és tanulóbalesetek kivizsgálása.
- A fenntartó ÖMIP-jében szabályozta a fenntartói méréseket. Ezek megállapításai szintén bekerülnek PDCA ciklusunkba. A fenntartó elvárásait mi interjú módszerrel mérjük, majd elemezzük azt.
 - A tanulók értékelését kiegészíti a házi rendben is megfogalmazott értékelési, jutalmazási rend.
 - Tantárgyi- valamint képességmérések végzése szabályozottan történik. 2008. szeptember 1-jétől mérési szabályzatunk szerint végezzük. A verseny eredményeit és a következő tanulási szint visszajelzéseit gyűjtjük, értékeljük.
 - Elballagott tanulóink karrierjének alakulását a volt osztályfőnökök követik.
 - Megtartó erőnket figyeljük, létszámok alakulását nyomon követjük, értékeljük. A szülők és a következő tanulási szint elvárásait, elégedettségét mérőlapokon mérjük fel.

A Pedagógiai Program felülvizsgálatának rendje

A Pedagógiai Program felülvizsgálatát az igazgató minden ötödik tanévben december 31-ig elvégzi. A PP érvényesítését az iskola igazgatója kíséri figyelemmel a munkaközösség-vezetők bevonásával. Módosítását az igazgató vagy a nevelőtestület indíthatja meg, a szülői közösséget, az Iskolaszéket és a diákönkormányzatot a módosítás kapcsán véleményezési jog illeti meg.

A módosításhoz fenntartói jóváhagyás szükséges.

7. Teljeskörű intézményi önértékelés

A közoktatási törvény minőségirányítási program tartalmi követelményeit meghatározó része kimondja, hogy a közoktatási intézménynek a minőségirányítási programjában rögzíteni kell a teljeskörű intézményi önértékelés

- periódusát
- módszereit
- a fenntartói minőségirányítási rendszerrel való kapcsolatát.

7.1. A teljeskörű önértékelés célja

Az intézmény teljeskörű önértékelésének kettős célja van. Egyrészt információt gyűjteni a szervezeti kultúra fejlettségi szintjéről, másrészt a megszerzett információk, tapasztalatok segítsék a stratégiai tervezést.

Módszerei:

- vezetői önértékelés
- kérdőív
- klímateszttel való vizsgálat
- fókuszcsoportos interjúk
- dokumentum elemzés.

Résztevői:

- iskolavezetés tagjai
- alkalmazotti közösség.

A intézmény teljeskörű önértékelés során

- értékelni kell az adottságot
- értékelni kell az eredményeket
- az eredmények alapján meg kell határozni a további lépéseket.

Elvégzésének gyakorisága: 4 évente

Lebonyolítása: 4 hónap alatt – januártól kezdődően

Az intézményvezető irányításával a nevelőtestület az önértékelésre alapozva (4 évente) fejlesztési irányokat, konkrét minőségügyi célokat határoz meg.

7.2. A keletkezett dokumentum

A teljeskörű önértékelés eredményéről összefoglaló készül, melyben a értékelés területeit a .. vezetőik és a nevelőtestület véleménye alapján minősítjük:

- kiemelkedően jó területek
- jó területek
- fejlesztendő területek.

Az értékelést a nevelőtestülettel ismertetjük, melynek felelőse az intézmény vezetője.

7.3. A fenntartói minőségirányítási programmal való kapcsolat

Az intézmény minőségirányítási programjában meghatározottak szoros kapcsolatban vannak a fenntartói minőségirányítási programmal.

A kapcsolat két irányú:

- az önkormányzat minőségirányítási programja határozza meg a főbb minőségi célokat, célkitűzéseket, melyeket az intézményi minőségirányítási program meghatározásakor figyelembe vettünk
- a végrehajtott teljeskörű önértékelés, a minőségirányítási program, az országos mérés éves értékelése során elért eredmények alapján a fenntartó áttekinti az intézmény minőségirányítási programját és szükség esetén új célokat fogalmaz meg az intézménnyel szemben.

7.4. Egyéb évenkénti értékelési, intézkedési feladatok

Értékelések

A nevelőtestület és az iskolaszék véleményének kikérésével évente értékeljük:

- az intézményi minőségirányítási program végrehajtását
- az országos mérés, értékelés eredményeit.

A minőségirányítási program végrehajtásának értékelése során figyelembe kell venni

- a tanulók egyéni fejlődését
- az egyes osztályok teljesítményét.

Intézkedések

A teljeskörű önértékelés során vizsgálni kell:

- a meghatározó, kiemelkedő eredményeket
- a partnereknél elért eredményeket,
- fenntartó elégedettségét,
- a gyermekek, szülők elégedettségét
- a pedagógusok elégedettségét
- a gyermeket fogadó intézmény elégedettségét.

A teljeskörű önértékelés során meghatározzuk:

- az erősségeket,
- a lehetőségeket,
- a gyengeségeket,
- veszélyeket.

A teljeskörű önértékelés kellő információt nyújt a fenntartónak és az intézménynek.

Így a teljeskörű önértékelés során figyelembe vesszük:

- a fenntartói önértékelés során megfogalmazottakat, különösen az alábbi területeken:
 - gazdálkodás
 - tanügyigazgatás
 - az intézmény rendelkezésére álló oktatási-nevelési feltételek
 - az intézmény belső és külső kapcsolatai
 - a pedagógus munkájának megszervezése
 - a szakmai munka értékelése a tanulók eredményei alapján
 - a pedagógiai program megvalósítása
 - az intézménnyel kapcsolatos elégedettség, illetve elégedetlenség
- Az intézmény által a saját tevékenységének értékelése során tett megállapításokat az alábbi területeken:
 - gazdálkodás
 - tanügyigazgatás
 - az intézmény rendelkezésére álló oktatási-nevelési feltételek
 - az intézményvezetés, valamint ezek kapcsolata
 - az oktatás, nevelés, képzés kapcsolata az intézmény által ellátott egyéb feladatok,
 - az intézmény partereinek elégedettsége, illetve a felmerült igények.

7.5. Az intézkedési terv készítése, részei

A dokumentum elkészítésénél figyelembe vesszük a teljeskörű intézményi önértékelés és a fenntartói ellenőrzések, megállapítások eredményeit.

Iskolafejlesztési programra akkor van szükség, ha az intézmény eredményei nem érik el az elvárás értékét. Az intézkedési terv részei:

- az adott problémával kapcsolatban feltárt okok megismerése
- az esetleges probléma megszüntetéséhez szükséges intézkedések
- az intézkedés végrehajtását segítő iskolafejlesztő program kidolgozása

7.6. A minőségirányítási program nyilvánossága

A minőségirányítási program és évenkénti értékelése nyilvános.

A keletkezett adatokat az Intézmény Iratkezelési Szabályzatában rögzítettek szerint őrizzük meg.

A minőségirányítási program teljes dokumentációnak hozzáférhetőségéről az IMIP vezető gondoskodik.

(Az irányított önértékelés eljárásrendje az IMIP mellékletét képezi.)

8. A pedagógusok teljesítményértékelése

8.1. Az értékelési rendszer alapvonásai

Az értékelési rendszer fejlesztő céllal készült, amely alkalmas minősítésre is.

- Olyan rendszert alkalmazunk, amelynek fő célja fejlesztés, azaz, hogy segítsen az oktatás-nevelés színvonalának emelésében azáltal, hogy elősegíti
- színvonal emeléséhez szükséges iskolai tárgyi/igazgatási feltételekkel kapcsolatos problémák azonosítását és megoldását,
- az iskolai feladatok jobb elosztását,
- az egyéni igények/szükségletek és a továbbképzés összehangolását,
- adatszolgáltatást az iskolai Pedagógiai Program aktualizálásához,
- a pedagógusok és az iskolavezetés között kommunikációt,
- adat- és információszolgáltatást a beosztással kapcsolatos személyi döntésekhez,
- adat- és információszolgáltatást a bérezéssel, jutalmazással kapcsolatos döntésekhez.

8.2. A követelményrendszer alapjai, összetevői és az értékelés gyakorisága

A követelményrendszer három egymást kiegészítő alapon nyugszik:

1. a pedagógusok munkaköri leírásán,

2. egy közmegegyezésen (az igazgatóság, a tantestület jóváhagyásán) alapuló kritériumrendszeren, amely alapján végzik a pedagógusok az önértékelésüket és a vezetők a pedagógusok értékelését,

3. az előző értékelési ciklus végén született, egyénekre vonatkozó megállapításokon, amelyek rögzítik a kiemelkedően sikeres területeket, és fejlesztési célok formájában kijelölik a jövőben fejlesztendő területeket.

Gyakoriság: minden pedagógust minden második évben

8.3.A pedagógusok értékelésének dimenziói

- Munkakörhöz kapcsolódó tulajdonságok:
 - Szakmai képességek
 - Tanulási képességek
 - Életvezetési képességek
 - Szociális képességek
- Munkakörhöz kapcsolódó magatartás
 - Megbízhatóság, felelősségvállalás
 - Kommunikációs képességek
 - Problémák kezelése
 - Egyéb, a szervezet számára értékes kompetenciák, tulajdonságok
- Munkakörhöz kapcsolódó eredmények
 - Szakmai eredményesség
 - Tudásátadás, tanulásszervezés
 - Sikeres partneri kapcsolatok
 - Az intézmény eredményes képviselése

Az értékelési területek, kompetenciák vonatkozásában meghatározzuk azt a százalékos szintet, amelynek teljesítése szervezeti szinten elvárható az intézményi stratégiai célok figyelembe vételével. Ez területenként más és más elvárást tükröz. Kiemelkednek a magas prioritást élvező képességek és területek.

A kompetenciákról a vezető és a dolgozó külön-külön, ugyanazon pontozási lapot használva készíti el az értékelést. Ezt követi a vezetői és pedagógusi értékelések eredményeinek összehasonlítása, amelynek lényege az azonos és eltérő pontok meghatározása. Az értékelő beszélgetésnél ezekre az adatokra támaszkodik a vezető. A vezetői és dolgozói megállapítások, további feladatok, a fejlesztendő területek írásban is rögzítése kerülnek. Ezek a dolgozók személyi anyagában megtalálhatók.

A szervezetre vonatkozó következtetéseket, fejlesztendő feladatokat az eredmények összesítése után a vezető határozza meg.

Az értékelésre esetenként más személyt is bevon a vezető, akit előzetesen felkészít tartalmilag és szemlélet tekintetében. Az értékelés során levont, mindenki számára fontos következtetéseket a közösség egészével ismerteti.

8.4. Az értékelés céljai

- Pedagógusra irányuló célok:

A dolgozó kapjon átfogó értékelést a munkájáról, mely

- visszajelzést ad erősségeiről és fejlesztendő területeiről,
- alapja és ösztönzője további fejlődésének,
- fejleszti önismeretét, önértékelését.

- Vezetői/irányítási célok:

- a szervezet teljesítményének javítása
- a szakmai kommunikáció javítása a vezető és munkatársai között.

- Szervezeti célok:

- a rendelkezésre álló emberi erőforrások optimális felhasználása,
- a belső szakmai kommunikáció a munkatársak között,
- „tanuló szervezetként” reagálni a belső eredményekre és a külső elvárásokra, (azaz folyamatosan javítani a működést, az egyéni tudást szervezeti szintű tudássá integrálni) a szervezeti és egyéni célok, önmegvalósítás összhangjának megteremtése.

Várható eredmény

- A pedagógusok önértékelése javul,
- a pedagógusok tudatosan törekszenek munkájuk javítására, a fejlődésre,
- a vezető számára fejlődés követhető,
- a vezető következtethet a szervezet erősségeire és fejlesztendő területeire, és ehhez képest alakíthatja szervezetfejlesztő tevékenységét,
- a szervezetben javul a szakmai kommunikáció,
- kialakul a „tanuló-szervezet”.

Intézményünkben az előzőekben meghatározott teljesítmény dimenziók tekintetében meghatároztuk az intézményi elvárás %-os szintjét, melyet az egyéni és szervezeti szintű elemzéseknél figyelembe veszünk.

A dolgozók átfogó teljesítményértékeléséhez felhasználjuk mindazokat az adatokat, tényeket, amelyek a különböző szintű ellenőrzések és értékelések során a vezetés rendelkezésére állnak. Ezek és az önértékelő/értékelő lap kitöltése képezik a komplex értékelés alapját.

9. Mellékletek

1.sz . melléklet

Belső ellenőrzési terv

AZ ELLENŐRZÉS TERÜLETEI	IX	X	XI	XII	I	II	III	IV	V	VI	VII	VIII
PEDAGÓGIA, SZAKMAI												
Szaktanácsadás												
Mérések, értékelések												
minőségfejlesztő tevékenység												
Versenyek szervezése												
Rendezvények szervezése												
Továbbképzések szervezése, hatékonysága												
Tanuló tájékoztató tevékenység												
Kapcsolattartás a partnerekkel												
Szakterületek tervezőmunkája, önértékelése												
Belső értekezletek												
Önképzés, szakmai fejlődés												
MUNKÁLTATÓI FELADATOK												
Új dolgozók segítése												
Átruházott jogkörök												

Munkaidő betartása												
Technikai dolgozók munkavégzése												
GAZDÁLKODÁS												
Beszerzések												
Leltár												
Karbantartás, felújítás												

Biztonságtechnikai előírások												
Pályázati tevékenység												
Szabadságotól												
Szakkönyvelszámlás												
Pedagógus továbbképzési normatíva elszámolása												
Bélyegzőkezelés												
EGYÉB												
Munkavédelmi előírások betartása, baleset megelőzés												
Munkavédelmi oktatás												
Munkavédelmi eszközök használata												
Tűzvédelmi előírások betartása												

Az ellenőrzést végzők:

- I igazgató
- H igazgatóhelyettes
- G gazdasági vezető
- M minőségfejlesztő team

2. sz. melléklet

AZ IRÁNYÍTOTT ÖNÉRTÉKELÉS ELJÁRÁSRENDSZERE

Idő	Lépések	Erőforrások	Módszer	Felelősök	Keletkezett dokumentum
1 nap	A csoportok kialakítása	Partneri lista	megbeszélés	Tcs vezetője	időterv
4 nap	Az értékelés szempontjainak	Önértékelési szempontok,	Összehasonlító elemzés	Tcs vezetője	Saját szempontsor

	meghatározása	saját szempontmátrix			
1 nap	Munkatársi értekezleten tájékoztatás	Értékelő csoportok táblázata	Előadás megbeszélés	Intézmény-vezető	Jegyzőkönyv
1 nap	Csoportok képzése	Indikátor tábla, időterv	Előadás magyarázat	Tcs vezetője	Feladatterv
30 nap	Adatok gyűjtése, feldolgozása, csoportvélemények kialakítása	Feladatterv	Dokumentum elemzés	Csoportvezetők	Adott területre vonatkozó megállapítások, javaslatok
1 nap	Csoportok prezentációja munkatársi értekezleten	Indikátor tábla, intézményi dokumentumok	Prezentáció	Csoportvezetők	Beszámoló tervezet prezentációs anyag
1 nap	Testületi kiegészítések, vita, legitimáció	Összesített beszámoló szervezet	Véleményalkotás minősítés	Tcs vezetője	Összefoglaló az önértékelés eredményéről
10 nap	Összefoglaló önértékelés ismertetése a munkatársakkal	Összefoglaló jelentés	előadás	Intézmény-vezető	jegyzőkönyv

3. sz. melléklet

Pedagógusok teljesítményértékelésének eljárásrendje

	Tevékenységek, feladatok	Módszer	Határidő	Felelős	Készülő dokumentum
1	Az éves feladatok tervezése: intézményi munkaterv, munkaközösségi munkaterv, egyéni feladatok	IMIP Eljárásrend	Minden év szeptember 15-ig	Intézményvezető Munkaközösség-vezetők Pedagógusok	Elkészül éves terv
2	Az értékelésre kerülő pedagógusok és értékelőjük megnevezése	Kijelölés Tantestületi értekezlet	Minden év szeptember 15-ig	Intézményvezető	Értekezlet jegyzőkönyve
3	Értékelési információk gyűjtése	Adatgyűjtés Az adatgyűjtés a tanévre vonatkozik	Minden tanév június 15-ig	Az értékelt pedagógus vezetői (igazgató, ig.helyettesek, szakmai munkaközösség-vezetők)	Adatgyűjtési lapok pedagógusonként kitöltve
4	Az értékelt pedagógus önértékelése	Az értékelési szempontrendszer mentén	Június 15-ig	Értékelt pedagógus	Kitöltött önértékelő lapok
5	Az értékelést végző	Megbeszéléssel közös	Június 25-ig	Intézményvezető	Az értékelő közös

.	vezetők megbeszélése	értékelést állítanak össze.		Ig.helyettesek Munkaközösség-vezetők	értékelése értékelő lapon
6	Az intézményvezető, az értékelő és az értékelt pedagógus egyeztetése	Értékelő interjú A vezetők és az értékelt pedagógus a összegzésben megállapítja az erősségeket, valamint a szükséges és lehetséges fejlesztési területeket. A minősítés megállapítása. A dokumentum aláírása.	Június 25-ig	Intézményvezető Az értékelő és az értékelt pedagógus	Aláírt összegzés és minősítés a pedagógus teljesítményéről
7	A fejlesztések ellenőrzése, értékelése	A legkevésbé jó teljesítményt nyújtó pedagógusok tevékenységének rendszeres ellenőrzése e területeken.	Az értékelésben rögzített időinter-vallumban.	Iskolavezetés értékelő	Feljegyzések az ellenőrzésekről.

4. sz. melléklet

A teljesítményértékelés felmérőlapjai

Az összpontszámok alapján meghatározott kategóriák

VEZETŐ TELJESÍTMÉNYÉRTÉKELÉSE

teljesítmény	%	eredmény
Kiemelkedő teljesítményt nyújtott	100-80	Kiválóan alkalmas
Átlagos teljesítményt nyújtott	79-60	Alkalmas
Átlag alatti teljesítményt nyújtott	59-30	Kevésbé alkalmas
Átlag alatti, fejlesztésre szoruló	30 alatt	alkalmatlan

PEDAGÓGUSOK TELJESÍTMÉNYÉRTÉKELÉSE

teljesítmény	%	eredmény
Kiemelkedő teljesítményt nyújtott	100-80	Kiválóan alkalmas

Átlagos teljesítményt nyújtott	79-60	Alkalmas
Átlag alatti teljesítményt nyújtott	59-30	Kevésbé alkalmas
Átlag alatti, fejlesztésre szoruló	30 alatt	alkalmatlan

ALKALMAZOTTAK TELJESÍTMÉNYÉRTÉKELÉSE

teljesítmény	%	eredmény
Kiemelkedő teljesítményt nyújtott	100-80	Kiválóan alkalmas
Átlagos teljesítményt nyújtott	79-60	Alkalmas
Átlag alatti teljesítményt nyújtott	59-30	Kevésbé alkalmas
Átlag alatti, fejlesztésre szoruló	30 alatt	alkalmatlan

Az értékelések munkaanyaga az intézmény „kiváló” pályázati szakmai anyagában található.

A kompetenciamérés és értékelés

Mérések a pedagógusok körében:

1. A nevelőtestületi klíma vizsgálata
módszere: klímateszt
gyakorisága: a teljes körű önértékelés évében
2. SWOT analízis: erősségek és gyengeségek, lehetőségek és veszélyek feltárása
módszere: teszt
gyakorisága: a teljes körű önértékelés évében
3. A pedagógusok elégedettségének mérése
módszere: kérdőív
gyakorisága: Az igazgatói megbízás 2. évében, valamint a teljes körű önértékelés évében

Mérések a szülők körében:

A szülői igény és elégedettség mérése
módszere: kérdőíves módszer
gyakorisága: két évente

Mérések a tanulók körében:

1. A tanulói igény és elégedettség mérés
módszere: kérdőív
gyakorisága: két évente

2. A helyi tanterv követelményeinek teljesítését vizsgáló mérések:
 - a) évfolyamonként minden tantárgyból egy-egy témakör lezárását követően a PP-ban meghatározottak szerint
 - b) félévi és tanév végi mérések a PP-ban meghatározottak szerint

Intézményen kívüli mérésben való részvétel

Az iskola mérési, értékelési rendszer részeként az intézmény bekapcsolódik a jogszabályban előírt, a fenntartó által meghatározott, illetve a nevelőtestület döntése alapján más külső szervek által szervezett mérésekbe.

AZ ORSZÁGOS KOMPETENCIAMÉRÉST KÖVETŐ FELADATOK:

1. A nevelőtestület a szülői szervezet véleményének kikérésével évente értékeli az országos mérés, értékelés eredményeit, figyelembe véve a tanulók egyéni fejlődését és az egyes osztályok teljesítményét.
2. Az intézményben intézkedési tervet kell készíteni, ha a fenntartó felhívja az iskola igazgatójának figyelmét, hogy az OKÉV értesítése alapján az iskolában folyó pedagógiai tevékenység az országos mérés, értékelés eredményei szerint nem éri el a jogszabályban meghatározott minimumot.
3. Az intézkedési tervet az iskolának a felhívástól számított 3 hónapon belül kell megküldeni a fenntartónak.
4. Az intézkedési tervet a szakmai munkaközösségek javaslatai alapján az iskola igazgatója készíti el, és a nevelőtestület hagyja jóvá. Az intézkedési terv a fenntartó jóváhagyásával válik érvényessé.
5. Az intézkedési tervnek tartalmaznia kell:
 - azokat az okokat, amelyek a pedagógiai tevékenység színvonalának elmaradásához vezettek
 - a feltárt okok megszüntetéséhez szükséges intézkedéseket
 - az intézkedési tervek végrehajtásához szükséges iskolafejlesztési programot
 - azokat az intézkedéseket, amelyekkel biztosítani lehet az intézkedési terv végrehajtásáig a megfelelő színvonalú oktatást
6. A következő évi országos kompetenciamérést követő feladatok:

Kt. 99.§ (7)

„Ha a következő évi országos mérés, értékelés eredménye szerint az iskola ismét nem éri el a jogszabályban meghatározott minimumot, az OKÉV felhívja a fenntartót, hogy 3 hónapon belül készítsen intézkedési tervet. A fenntartó az intézkedési terv elkészítéséhez az intézkedési tervben foglaltak végrehajtásához – jogszabályban meghatározottak szerint – pedagógiai szakmai szolgáltató intézmény, szakértő vagy más szakmai szervezet közreműködését köteles igénybe venni. Az intézkedési terv az OKÉV jóváhagyásával válik érvényessé. Az OKÉV hatósági ellenőrzés keretében vizsgálja az intézkedési tervben foglaltak végrehajtását.”

Intézkedési terv

1. CÉL: eredményes országos kompetenciamérés

PROBLÉMA: az országos kompetencia mérések során az iskola a jogszabályban meghatározott minimum alatt teljesített

SIKERKRITÉRIUM: a jogszabályban meghatározott minimum szint teljesítése

2. ERŐFORRÁSOK:

HUMÁN: érintett tanulók, szaktanárok, osztályfőnökök, mérés-értékelés szakember, számítástechnikus

DOLOGI: mérőeszköz és iskolai adatfeldolgozó szoftver, számítógép

3. ÉRINTETTEK KÖRE: tanulók, szülők, pedagógusok, fenntartó

ELJÁRÁSREND

	tevékenységek/feladatok	módszer	határidő	felelős
1.	adattfeldolgozás minden tanulóra vonatkozóan	adattfeldolgozó szoftver segítségével	3 héten belül	érintett tanítók, szaktanárok, számítástechnikus
2.	az adatok elemzése	teljesítmények kimutatása: -osztályok teljesítménye -egyéni teljesítmények (tantárgyanként, feladatonként)		
3.	az alulteljesítés okainak feltárása:		2 héten belül	érintett tanítók, szaktanárok, számítástechnikus,
	háttértényezők vizsgálata:	attitűdvizsgálat,		

	-tanulói képességek mérése -szülők iskolázottsága	induktív gondolkodás mérése, olvasási képességek mérése, stb kérdőív		osztályfőnökök
	pedagógusok módszertani kultúrájának vizsgálata	eredményesség, hozzáadott érték, képességfejlesztés, stb		
	egyéb okok feltárása	-pedagógusok távolléte miatti helyettesítések, pedagógusváltás, betegség, stb -alkalmazott tankönyvek, szemléltetések -motiválás		
4.	a feltárt okok elemzése	összehasonlító vizsgálat a tanulói teljesítménnyel	1 héten belül	osztályfőnökök, érintett pedagógusok
5.	fejlesztési terv készítése			
	tanulókra vonatkozóan	tantárgyanként, osztályonként tanulókra lebontva az elemzések tapasztalatai alapján		
	pedagógusokra vonatkozóan	alkalmazott módszerek, feladatok, tankönyvek, motiválás, tanulói képességek fejlesztése, tanulói munkáltatás, felzárkóztatás, stb	3 héten belül	érintett tanítók, szaktanárok, intézményvezetők
	egyéb területek	a feltárt okoknak megfelelő intézkedés meghozatala		
6.	a szülők tájékoztatása a fejlesztési tervekről	a fejlesztési tervek tartalma, együttműködés, szülők bevonása a fejlesztési tervek végrehajtásába	1 héten belül	intézményvezető
7.	a fejlesztési tervek megküldése a fenntartónak	iktatott anyag/dokumentálás	1 héten belül	intézményvezető
8.	a fenntartó által jóváhagyott intézkedési terv végrehajtása	beépítés az éves iskolai munkatervbe	a jóváhagyást követően azonnal	igazgató, érintett pedagógusok

A MÉRÉS HATÁSA A KIDOLGOZOTT FOLYAMATSZABÁLYOZÁSRA

A közoktatás minőségének biztosítása és fejlesztése alapvető és kiemelt feladat. Ez csak az intézmény hatékonyságát mérő vizsgálatokon alapulhat. E vizsgálatok mind szakmai, mind szélesebb körben elfogadottá váltak, elemei kezdenek beépülni az intézmények értékelési kultúrájába. Az iskolának pontos visszajelzést kell kapniuk arról, milyen eredményeket értek el a társadalom által elvárt tudás közvetítésében, hogy ehhez igazítsák szakmai fejlesztéseiket. Az osztály és iskola szintű elemzések eredményeit az iskola nevelési- oktatási programjának továbbfejlesztésében tudjuk hasznosítani. Az eredmények hatással lehetnek a tantárgyi programokra, de akár a pedagógiai programra és a helyi tantervre is (képzési utak, nevelési kérdések, iskolai mérés- értékelési rendszer). Szükségessé válhat az iskolai továbbképzési terv felülvizsgálata: módszertani képzések előnyben részesítése, új tanítási- tanulási módszerek megismerése, alkalmazása a tanórákon és a tanórán kívüli tevékenységekben. A kompetenciamérés eredményei az intézmény partnerei felé objektív alapot biztosítanak az iskoláról való kommunikációnak.

A CÉLOK ÉS A NAPI MŰKÖDÉS EGYMÁSHOZ KÖZELÍTÉSE

„Minőségirányítás az a tevékenység, amelynek során a közoktatási intézmény folyamatosan biztosítja a szakmai célkitűzések és az intézmény működésének egymáshoz való közelítését, a tanulók, a szülők, a pedagógusok, valamint a fenntartó, továbbá a munkaerőpiac igényeinek kielégítése céljából.”

A deklarált célok és a napi működés egymáshoz közelítésének alapfeltételei:

Jó célok: minél konkrétabbak, annál objektívebb a viszonyítás lehetősége

A világos, pontos cél értékből indul ki, feladatokban realizálódik és sikerkritérium rendelhető hozzá.

Ezáltal egy szervezet egységes jelleget ölt céljait és irányait illetően.

A célok összetartják a szervezetet és egy térkép szerepét töltik be, amely megmutatja a követendő irányokat.

Az objektív értékeléshez adatgyűjtés, ellenőrzés, értékelés szükséges

A folyamatok megfelelő szintű szabályozottsága és dokumentáltsága elengedhetetlen

Hogyan közelíthetők egymáshoz a szakmai célkitűzések és a napi gyakorlat?

kulcsfolyamatok: tervezés, ellenőrzés, mérés, értékelés

a szakmai célokat a pedagógiai program tartalmazza – deklarált célok

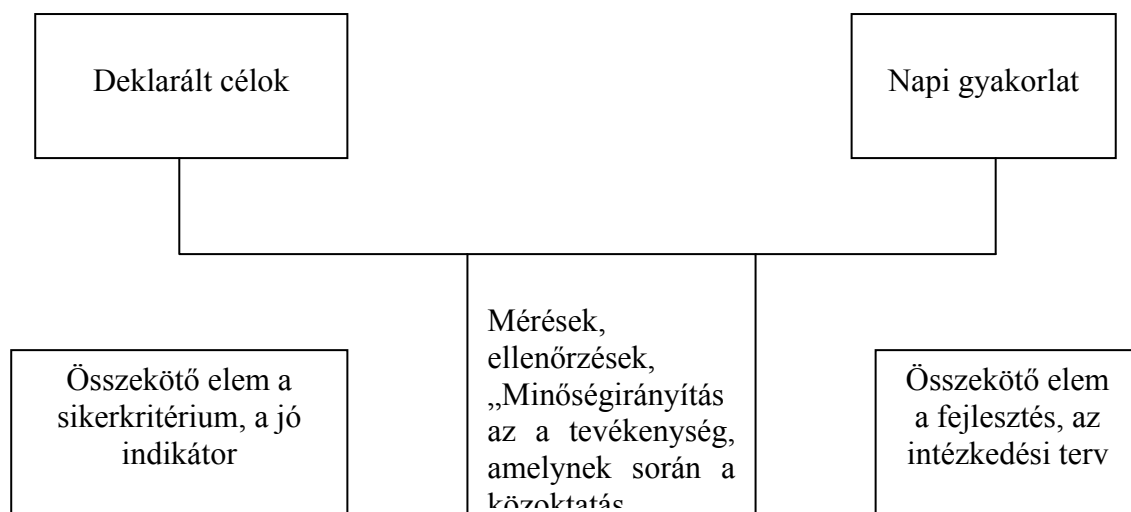
megvalósulás: tevékenységek, eljárások a napi működés során

eredmény: a sikerkritériumok mentén mérhető

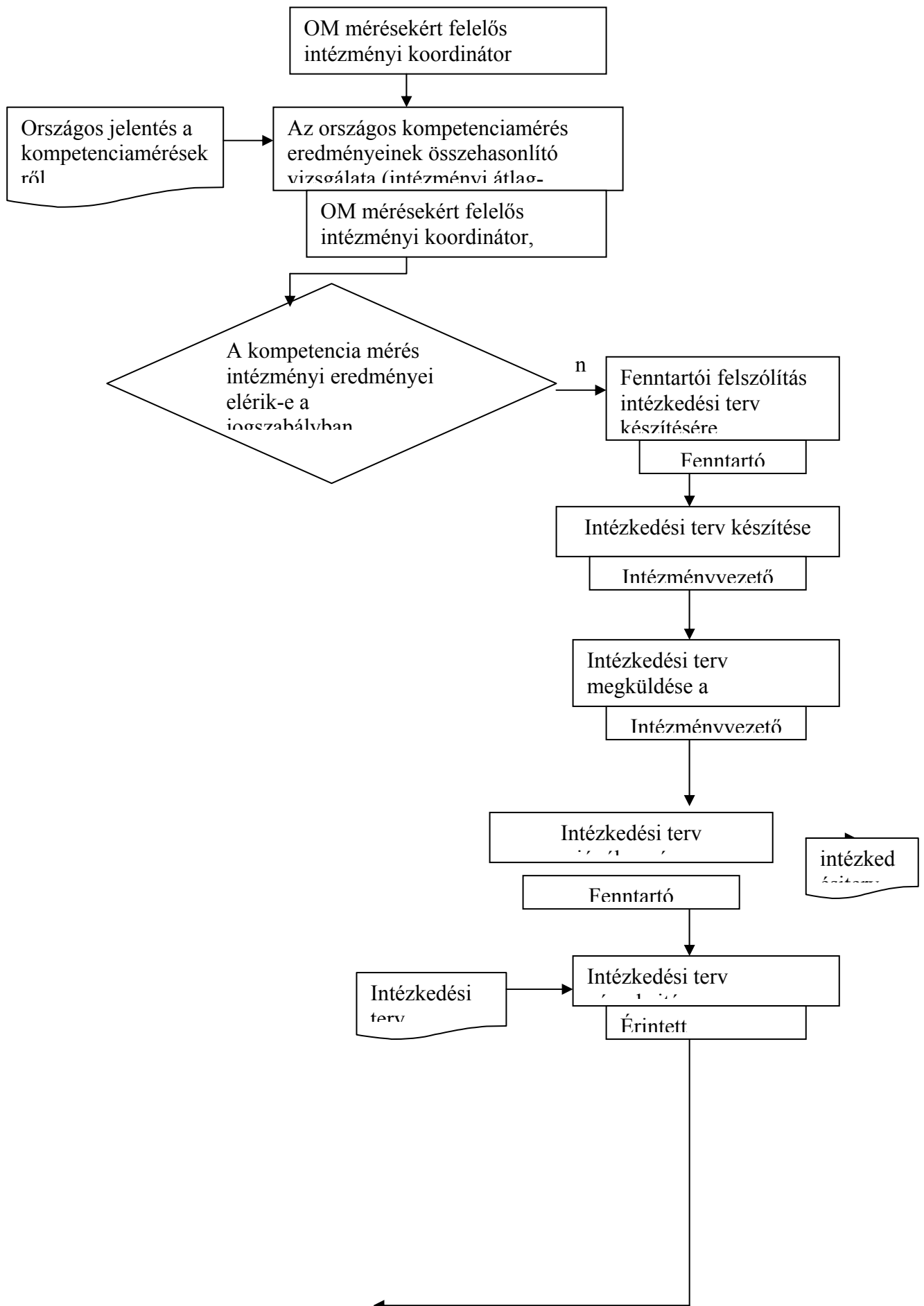
a méréshez megfelelő indikátorrendszer szükséges

intézkedési terv a megvalósításhoz

Az értékelések alapján meg kell határozni azokat az **intézkedéseket**, amelyek biztosítják, hogy az intézmény szakmai célkitűzései és működése folyamatosan közeledjenek egymáshoz. Meg kell határozni a szolgáltatások fejlesztésének lépéseit, amelyek megvalósításához **intézkedési terv** készül. Ezek megvalósulását értékelni kell, az értékelés tapasztalatait fel kell használni a működés folyamatos fejlesztéséhez.



Lebonyolítás folyamata



STOP

10. Legitimáció

A II. Rákóczi Ferenc Általános és Magyar-Német Két Tanítási Nyelvű Iskola Intézményi Minőségirányítási Programjának módosítása

A II. Rákóczi Ferenc Általános és Magyar-Német Két Tanítási Nyelvű Iskola Intézményi Minőségirányítási Programjának módosításait az iskolai diákönkormányzat a 2009. november 5. napján tartott ülésén megismerte és elfogadásra javasolta.

.....
az iskolai diákönkormányzat vezetője

A II. Rákóczi Ferenc Általános és Magyar-Német Két Tanítási Nyelvű Iskola Intézményi Minőségirányítási Programjának módosításait az iskolai szülői munkaközösség a 2009. november 5. napján tartott ülésén véleményezte, és elfogadásra javasolta.

.....
az iskolai szülői munkaközösség vezetője

A II. Rákóczi Ferenc Általános és Magyar-Német Két Tanítási Nyelvű Iskola Intézményi Minőségirányítási Programjának módosításait az Iskolaszék a 2009. november 5. napján tartott ülésén véleményezte, és elfogadásra javasolta.

.....
az Iskolaszék elnöke

A II. Rákóczi Ferenc Általános és Magyar-Német Két Tanítási Nyelvű Iskola Intézményi Minőségirányítási Programjának módosításait a nevelőtestület a 2009. november 5. napján tartott ülésén véleményezte, és elfogadásra javasolta.

.....
Igazgató